

A photograph of two healthcare workers in a hospital corridor. The worker on the left is a woman with dark hair tied back, wearing light blue scrubs. The worker on the right is a woman with dark hair, wearing white scrubs and a name tag that reads "Malla Lindvall". They are both looking at a laptop screen. The background is a blurred hospital corridor with other people and a clock on the wall.

Månadsrapport februari 2025

Hälso- och sjukvårdsnämnden



Månadsrapport

Perioden i korthet

Starten av 2025 har präglats såväl av infektionstider som påverkat både medarbetarnas sjuktal och invånarnas sjukvårdsbehov som ekonomiska besparingar och arbete med ett stort antal aktiviteter i förvaltningsplanen.

Förvaltningen har tydligt sänkt kostnadsnivån genom färre anställda, minskad arbetad och mindre hyrbemanning. Det sker en ny form av kontinuerlig uppföljning av arbetad tid, samt uppföljning av beslutade åtgärder. Denna visar också att full effekt av planerade åtgärder ännu inte skett.

Öppenvårdsproduktionen minskar, vilket är ett observandum där stort fokus läggs på att identifiera orsaker och åtgärder. Det samma gäller till del även operationer. Beläggningsgraden på vårdavdelningarna fortsätter ligga nära målnivån i linje med den positiva trend som finns sedan hösten 2024.

Framtid och utmaningar

Det är svårt att utifrån resultat efter två månader dra slutsatser för hela året, men det finns så här långt anledning att anta att de ekonomiska besparingarna som inletts får avsedd effekt, om än en del kvarstår. Förvaltningen kommer att rikta särskilt fokus på tillgänglighet framöver, och de riktade statsbidragen relaterat till detta. Även om beläggningsgraden är tillfredställande på övergripande nivå är den ojämnt fördelad där vissa verksamheter har mycket höga nivåer, vilket föranleder vidare analys och åtgärder.

Förvaltningsplanens aktiviteter fortgår, och milstolpar kommer att passeras redan under våren. Det är ett stort omställningsarbete hälso- och sjukvården inlett, och det, tillsammans med inledda och pågående byggprojekt kommer att uppta mycket arbete från medarbetare och chefer framöver.

Denna rapport behandlas av hälso- och sjukvårdsnämnden

2025-03-19

Diarienummer: HSF250041

Bilaga 1: Verksamhetsrapport HSF

Månadsrapport februari 2025

Perioden i siffror

- Fysiska läkarbesök -11,8 %, besök övriga yrkesgrupper, -4,5 %.
Operationer -5,6 %, främst inom de klinikegen kirurgi.
- Värden för tillgänglighet första besök och operation/åtgärd visar en negativ trend.
- Beläggningsgrad lägre än föregående år 92 % (98 %).
- Högre sjukfrånvaro 8,3 % (8,1 %).
- Förändring arbetad tid motsvarande årsarbete, -60.
- Resultat ackumulerat sista februari -101 mnkr, 90 mnkr sämre än budget, 114 mnkr bättre än föregående år.
- Bruttokostnadsutveckling -0,9 % i och med lägre pensionskostnad.
- Prognos -670 mnkr.

Värt att notera

- God samverkan under helgdagarna, dock ansträngt vårdplatsläge under trettonhelgen.
- Hjärtsjukvården fortfarande i topp i landet.
- Trots färre operationer ses en ökad knivtid.
- Influensaperioden påverkar både produktion och medarbetare
- Fortsatt planering för målbild hälso- och sjukvården 2029 genom aktiviteter i förvaltningsplan

Produktionsdata – Egen produktion

	Ack utf Inn År	Ack Bud Inn år	Ack avv Bud %	Ack utf Fg År	Ack avv Fg år %	Helår Prognos	Helår Budget	Bokslut Utf Fg år
Läkarbesök	48 581	50 068	-3,0%	55 089	-11,8%	0	279 983	301 745
Läkarbesök - Distans	8 490	8 837	-3,9%	10 196	-16,7%	0	51 735	53 454
Besök, övriga yrkesgrupper	61 497	63 711	-3,5%	64 388	-4,5%	0	371 589	359 101
Besök, övriga yrkesgrupper - Distans	12 897	12 229	5,5%	12 113	6,5%	0	72 230	71 067
Dagmedicin och Övrig dagsjukvård	8 676	9 025	-3,9%	8 981	-3,4%	0	54 701	53 504
Vaccinationer	145			319	-54,5%	0		2 243
Vårdtillfällen - somatik (utskrivna)	6 062	5 584	8,6%	5 865	3,4%	0	35 083	34 933
Vård dagar - somatik exkl perm (utskrivna)	29 081	27 906	4,2%	30 479	-4,6%	0	174 860	170 577
Vård dagar - psykiatri exkl perm (belagda)	6 816	6 212	9,7%	6 776	0,6%	0	39 041	40 339
Beläggning 06:00	92			98	-1,1%	0		93
Operationer totalt	4 241	4 085	3,8%	4 494	-5,6%	0	24 493	26 048
- Varav slutenvårdsoperationer	1 214	1 254	-3,2%	1 150	5,6%	0	7 591	7 078
- Varav dagkirurgi	1 061	1 132	-6,3%	1 051	1,0%	0	6 839	6 001
- Varav klinikegna operationer	1 928	1 700	13,4%	2 272	-15,1%	0	10 063	12 787
Knivtid	2 667			2 651	0,6%	0		15 414
DRG-poäng totalt (1 mån släp)	6 113			6 250	-2,2%	0		70 356

Analys

Den totala öppenvårdsproduktionen av besök visar en minskning detta år med 7,0 % i jämförelse mot föregående år. I denna volym ingår distanskontakterna som minskar med 4,1%.

Även antalet utförda operationer är färre innevarande år (-253), positivt är dock att både slutenvårds- och dagkirurgiska operationer visar en ökning.

Beläggningsgraden är lägre än fjolåret och fortsätter positiv trend men det är stor variation mellan verksamheterna, vilket kan föranleda åtgärder framöver.

Produktionsdata – Privata och regiondrivna vårdcentraler

Kontakt med primärvården	Ack utf Inn År	Ack utf Fg År	Ack avv Fg år	Bokslut Utf Fg år
Läkarbesök	50 016	51 502	-2,9%	292 103
Läkarbesök - Distans	10 874	14 147	-23,1%	70 977
Besök, övriga yrkesgrupper	101 913	106 999	-4,8%	605 193
Besök, övriga yrkesgrupper - Distans	13 135	11 112	18,2%	67 125
Vaccinationer	3 339	4 689	-28,8%	106 960

Analys

Det totala antalet besök till vårdcentralernas yrkesgrupper har minskat med ca 4 % jämfört med motsvarande period föregående år. Det är dock för tidigt på året för att värdera och analysera detta som en trend.

Antalet läkarbesök har minskat mest med ca 7 %, där det till största delen är distansbesöken som står för minskningen. För övriga yrkesgrupper är tendensen den motsatta där distansbesöken istället ökar kraftigt. Sammantaget innebär detta att distansbesökens ökar med 5 %. Detta beror förmodligen på att 1177 direkt infördes under våren 2024 vilket gett nya möjligheter till att hantera en del av invånarnas hälsoproblem digitalt.

Produktionsdata – Privata vårdgivare

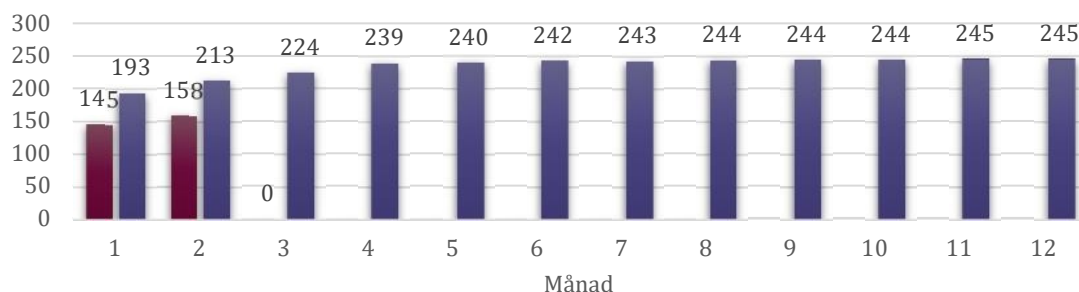
Kontakt med privat vårdgivare	Ack utf Inn År	Ack Bud Inn År	Ack Avv Bud %	Ack utf Fg År	Ack avv FG År %	Helår prognos	Helår Budget	Bokslut Utf Fg ÅR
Läkarbesök	2 528	3 021	-16,3%	2 372	6,6%	31 700	31 700	29 685
Läkarbesök - Distan	58	39	48,7%	8	625,0%	310	200	151
Besök, övriga yrkesgrupper	9 059	9 691	-6,5%	8 250	9,8%	109 600	108 700	102 550
Besök, övriga yrkesgrupper - Distan	4	6	-33,3%	11	-63,6%	100	61	51

Analys

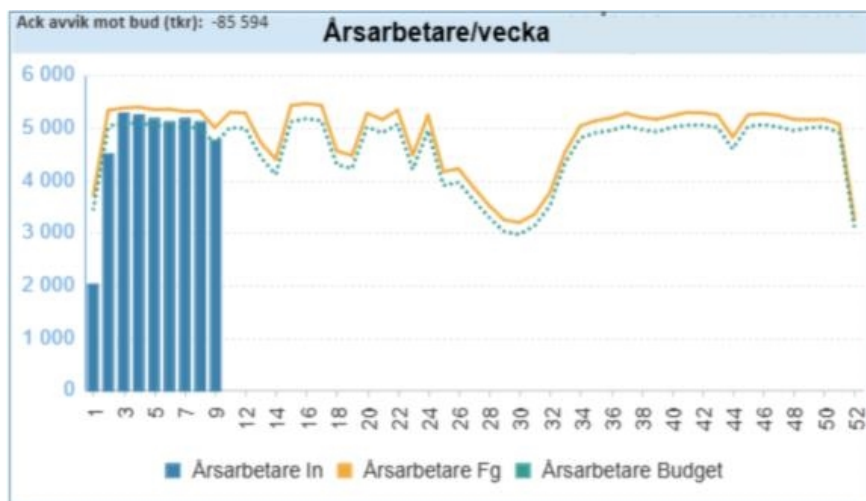
Ökning av läkarbesök under januari månad ses inom framför allt gynekologi. Den kraftiga ökningen av antalet läkarbesök på distans har genererats främst genom det avvecklingsarbete som utförts inom reumatologi. Avtalet inom reumatologi upphörde 20250131. Den sänkning av distansbesök som ses inom övriga yrkesgrupper rör endas några enstaka besök färre i jämförelse med januari föregående år.

Åtgärdsplan 2025

Plan och utfall reducering antal årsarbetare, totalt per den sista i akutell månad



■ Utfall reducering ÅA ■ Plan reducering ÅA



Analys

För att nå en långsiktigt ekonomiskt hållbar hälso- och sjukvård med hög kvalitet räcker det inte med endast kortsiktiga besparingar. Även om dessa inventeras och genomförs måste underskottet arbetas bort långsiktigt genom förändringar i struktur och arbetssätt.

Ett första steg är att antalet årsarbetare reducerats med 245 jämfört med budget 2024 exkluderat Närvårdsavdelningen då denna verksamhet tillkommit senare som del i statsbidragsfinansierad vårdplatsutökning. Uppnådd effekt efter två månader, åtgärder motsvarande -158 årsarbetare.

Åtgärdsplanen kan grupperas i nedanstående kategorier:

Ej ersätta vid frånvaro:

- Tjänster ersätts inte vid sjukfrånvaro, föräldraledighet, tjänstledighet, eller uppsägning.

Pensionsavgångar:

- Tjänster som blir lediga på grund av pensionering ersätts inte.

Minskad arbetstid:

- Personal går ner i arbetstid, ofta på grund av deltidspension eller partiell ledighet.

Vakanta tjänster:

- Vakanta tjänster återbesätts inte, ofta på grund av bedömd personalomsättning och rekryteringssvårigheter.

Omplacering och omställning:

- Personal omplaceras eller går i tidig pension som en del av omställningsprocessen.

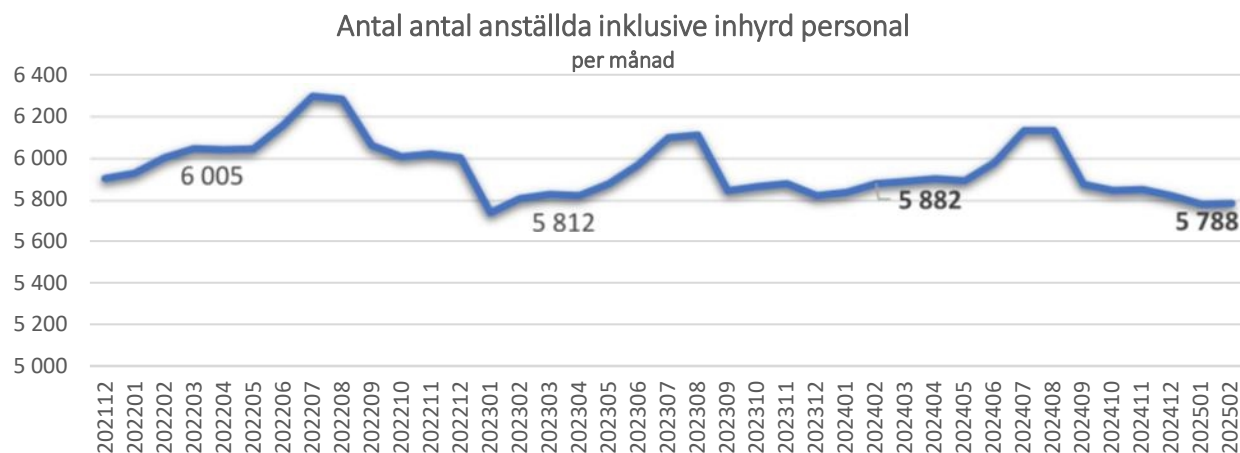
Löpande uppföljning av den utförda tiden sker veckovis för att säkerställa ovan beskrivna reducerade budgetutrymme. Även om rapporten är under arbete syns nedgång i utförda timmar jämfört föregående år.

Arbetad tid och antal anställda

Arbetad tid

Arbetad tid	2025	2024	Förändring	Förändring %
Utförd arbetstid Egen personal	718 379	713 332	5 047	1%
Utförd arbetstid Resursenheten	9 015	7 771	1 244	16%
Utförd arbetstid Externt inhyrd personal (Utifrån kostnad)	8 250	23 207	-14 957	-64%
Arbetad tid inkl jour/beredskap	735 644	744 310	-8 666	-1%
Arbetad tid exkl jour/beredskap	723 157	731 780	-8 623	-1%
Antal årsarbetare utifrån arbetad tid exkl jour/beredskap	5 031	5 091	-60	-1,2%

Antal anställda inklusive inhyrd personal



Analys

Arbetade tiden minskar motsvarande -57 årsarbetare jämfört med föregående år.

Den arbetade tiden för externt inhyrd personal, delvis finansierad av statsbidrag tillgänglighet, har minskat både för läkare och sjuksköterskor motsvarande -60 årsarbetare.

Externt inhyrd personal motsvarande -105 årsarbetare, färre timanställda, -361 och mindre övertidsarbete -18 är den största anledningen till den ackumulerade minskningen. I motsats till föregående år har utbildningstiden ökat vilket ger -14 årsarbetare utifrån utförda timmar. Många röda dagar har medfört mindre uttag av semester och föräldraledighet, +87.

Allt ovan, endast baserat på en månad i och med släp av HR-data. Delar förväntas plana ut under året.

Förändringen av anställda inklusive inhyrd personal februari mot februari -94, har fördelningen: läkare -27, sjuksköterskor +23, undersköterskor -39, ledningspersonal +4, övriga yrkesgrupper -55.

Sjukfrånvaro

Ackumulerad sjukfrånvaro – januari

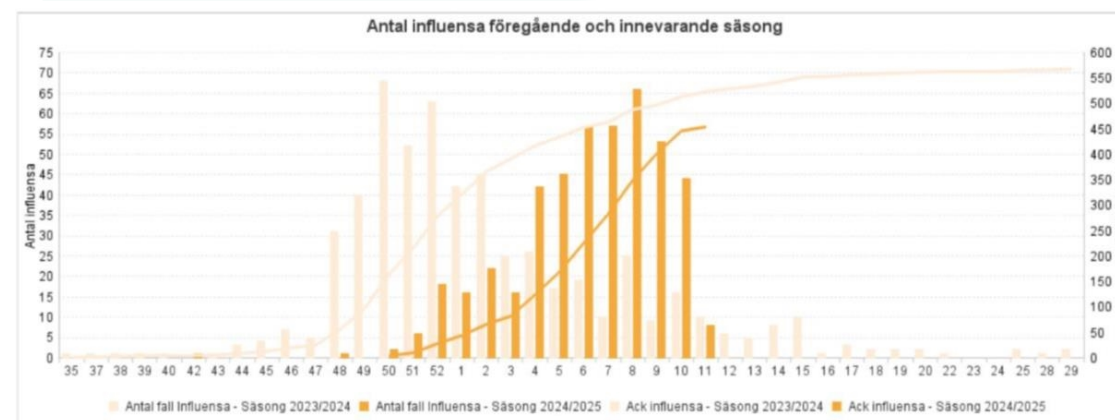
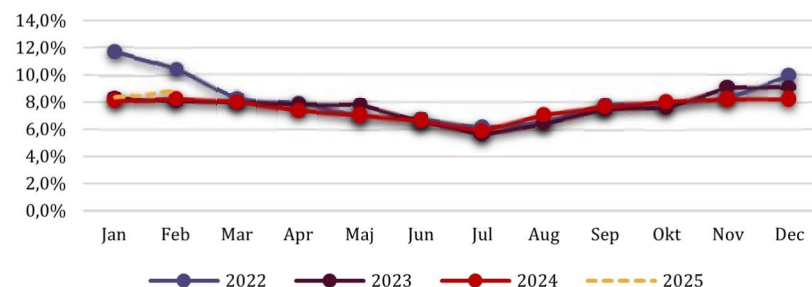
	2023	2024	2025
Total sjukfrånvaro	8,3%	8,1%	8,3%
Varav sjukdag 1-14	4,3%	4,1%	4,3%
Varav sjukdag 15-90	1,5%	1,4%	1,4%
Varav sjukdag 91-365	1,5%	1,4%	1,3%
Varav sjukdag 366-	0,9%	1,2%	1,2%
Kvinnor	8,9%	8,8%	8,9%
Män	5,4%	4,8%	5,4%
Anställda -29 år	8,2%	7,6%	7,6%
Anställda 30-49 år	7,8%	7,7%	8,2%
Anställda 50 år -	8,8%	8,6%	8,5%

Analys

Den ackumulerade sjukfrånvaron, 8,3 % är två tiondelar högre jämfört med föregående år. Negativ förändring återfinns främst i korttidsjukfrånvaron kopplat till årets influensasäsong. Förändringen för frånvaro över 14 dagar är i stort sett oförändrad.

Sjukfrånvaro per månad

Sjukfrånvaro
(1 mån släp ej vid årsbokslut)



Ekonomi – Periodens resultat

Akkumulerat resultat – 101 mnkr

Resultaträkning	Feb 2024	Feb 2025	Budget	Prognos	Bokslut
<i>Belopp i mnkr</i>			2025	2025	2024
Patientavgifter	24	26	141	146	138
Ersättning vårdtjänster	35	27	185	182	198
Regionersättning	1 487	1 572	9 418	9 473	9 185
Försäljning av tjänster	34	34	216	215	219
Övriga intäkter	34	30	182	183	223
Summa intäkter	1 614	1 689	10 141	10 200	9 962
Personalkostnader	-844	-793	-3 989	-4 664	-4 948
varav externt inhyrd personal	-49	-14	-79	-79	-190
Varav övertid/mertid	-15	-14	-72	-81	-83
Köpt vård	-190	-195	-1 206	-1 222	-1 163
Läkemedel	-205	-221	-1 334	-1 335	-1 226
Tekniska hjälpmedel	-17	-23	-156	-156	-134
Material och tjänster	-338	-339	-2 085	-2 110	-2 060
Lokalkostnader	-73	-74	-437	-444	-449
Övriga verksamhetskostnader	-161	-146	-935	-939	-979
Summa kostnader	-1 829	-1 790	-10 141	-10 870	-10 959
Resultat (tkr)	-215	-101	-0	-670	-997

Ekonomi – Periodens resultat – fortsättning

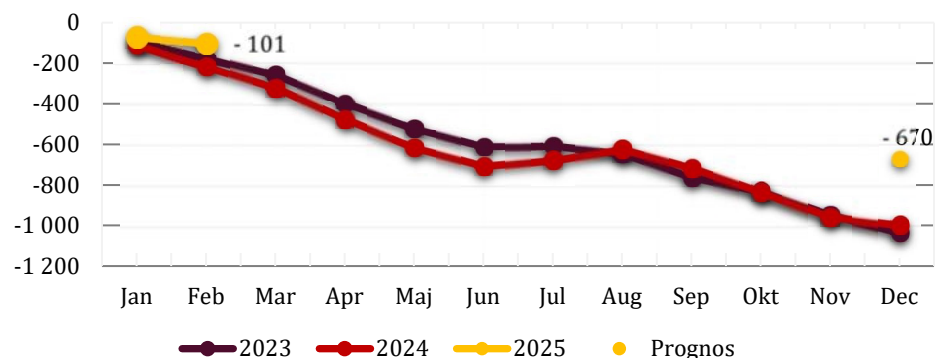
Analys mot budget, - 90 mnkr

- Underskott i förvaltningsplan två månader av -750 mnkr ger linjärt ca -125 mnkr, vilket budgeterats under raden Personalkostnader. -108 mnkr budgetavvikelse personal är 17 mnkr bättre än plan. Största anledningen är de 2,2 procentenheter lägre pensionskostnaden jämfört fastställd budget. Ger ca 12 mnkr lägre sociala avgifter totalt per sista februari.
- Patientmix ger ackumulerat högre patientintäkter, +2,4 mnkr. Ökade avgifter mot föregående år i kombination med produktionsförändring.
- Extern försäljning mot andra regioner och kommuner samt övriga intäkter lägre än plan vilket ger ca 2,8 mnkr lägre intäkter jämfört med budget.
- Nettot av budgeterade och icke budgeterade statsbidrag inklusive sektorbidrag ca +2,5 mnkr.
Del av bokfört sektorbidrag 4,2 mnkr ger överskott mot budget.
- Externt inhyrd personal inklusive tillgänglighet som del av den totala avvikelsen av personalkostnad, -0,8 mnkr.
Fördelar sig mellan till största delen läkare +0,9 mnkr samt sjuksköterskor -1,3 mnkr mot budget.
- Köpt vård inklusive tillgänglighetssatsningar har bokförts till andel av årsbudget, budgetavvikelse +5,7 mnkr. Då ersättningsmodellen bygger på ett fast abonnemang som ökat från 40 % till 60 % samt att fler faktureringskategorier ingår i abonnemanget är osäkerheten kring dessa kostnader stor i början av året. Region Örebros införande av Cosmic är även en faktor som ökar osäkerheten kring den köpta vården.
- Trots nya dyra läkemedel samt ökade indikationer för befintliga främst inom immunterapi, +0,3 mnkr mot budget. Hög kostnadsutveckling kompenseras av ramuppräknning samt arbetet med kloka kliniska val.
- Övriga kostnader, +13,8 mnkr, exempelvis lägre avskrivningskostnader på grund av försenade inköp, positiv budgetavvikelse kopplat till periodiseringseffekter inom övriga verksamhetskostnader samt Vårduppdrag. Kostnader förväntas under resterande del av året.

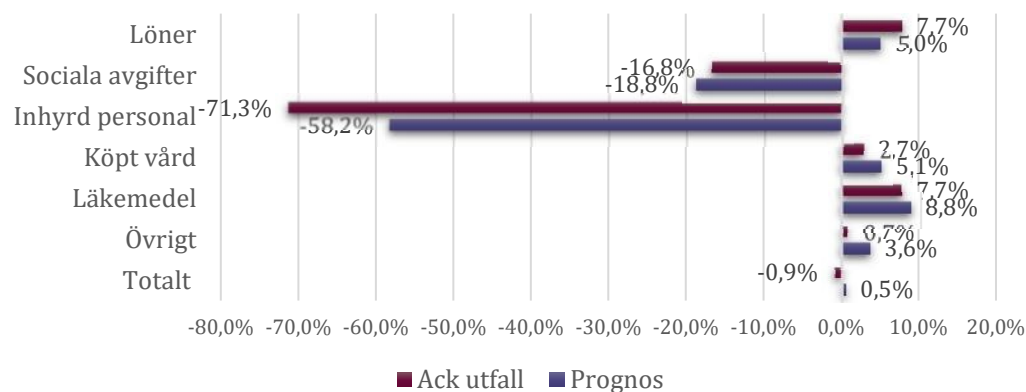
Ekonomi – Prognos/kostnadsutveckling

Helårsprognos -670 mnkr

Månadsvis resultatutveckling (mnkr)



Bruttokostnadsutveckling
Ack utfall/Prognos



Analys

Prognos – 670 mnkr är i linje med underskottet i förvaltningsplan -750 mnkr korrigerat för lägre pensionskostnader efter fastställd budget, ca 70 mnkr.

Egen lön förväntas plana ut i kostnadsutveckling till 5,0% något över löneöversynen i och med återanställningar under föregående år som möjliggör en februariprognos för inhyrd personal i nivå med budget, dock -58,2 % mot föregående år. Kostnadsutvecklingen för pensionsdelen i sociala avgifter kommer fortsatt påverka under hela 2025.

All köpt vård inklusive högspecialiserad vård samt tillgänglighetssatsningar, -17 mnkr, 5,1 % är svårprognostiserad i och med nytt abonnemangsförhållande inom sjukvårdsregionen samt volymutveckling. Även specialistvårdsinsatser från kommunerna påverkar prognos och bruttokostnadsutveckling.

Läkemedelskostnader förväntas öka under året till -1,4 mnkr jämfört med budget vilket är en ökning med 8,8 % trots effekten av "hybrid ordination" gällande immunterapi samt kontinuerligt arbete med kloka kliniska val.

Sektorbidrag 40 mnkr är det statsbidrag som påverkar prognosen jämfört med budget genom att kompensera budgeterade kostnader så som nätläkare och IT-licenser. Övriga statsbidrag prognostiseras neutralt eller på regionnivå.

Ekonomi – Utveckling resultatområde

Utveckling resultatområden

Belopp i mnkr

Område	Område/Verksamheter	Bokslut 2023	Bokslut 2024	Ack utfall Feb	Prognos 2025
Operation, Specialmedicin, och Akutsjukvård	Operation, Spec.medicin och akutsjukvård	-139,8	23,7	-2,0	15,2
Summa Område OSA		-139,8	23,7	-2,0	15,2
Psykiatri, Medicin och Närsjukvård	Psykiatri, Medicin och Närsjukvård	-102,2	-73,4	2,4	17,2
Summa Område PMN		-102,2	-73,4	2,4	17,2
Medicinsk Diagnostik, Teknik och Farmaci	Medicinsk Diagnostik, Teknik och Farmaci	28,1	21,3	5,6	47,6
	HMC	0,8	0,4	1,2	0,6
Summa Område MDTF		28,9	21,7	6,8	48,2
Medicinsk stab	Medicinsk stab	2,5	5,9	1,3	-1,0
	Läkemedel	-7,7	-14,0	-0,1	0,0
Summa Medicinsk stab		-5,2	-8,2	1,2	-1,0
Planering och utveckling	Planering och utveckling	6,0	12,1	1,5	4,1
Summa Planering och utveckling		6,0	12,1	1,5	4,1
	Vårduppdrag	22,4	4,2	9,6	-5,5
Summa Vårduppdrag		22,4	4,2	9,6	-5,5
Förvaltningsledning	Förvaltningsledning	-821,0	-977,4	-120,7	-748,2
Summa förvaltningsledning		-821,0	-977,4	-120,7	-748,2
Hälso- och sjukvårdsförvaltningen		-1 033,2	-997,17	-101,3	-670,0

Utveckling resultatområden – analys

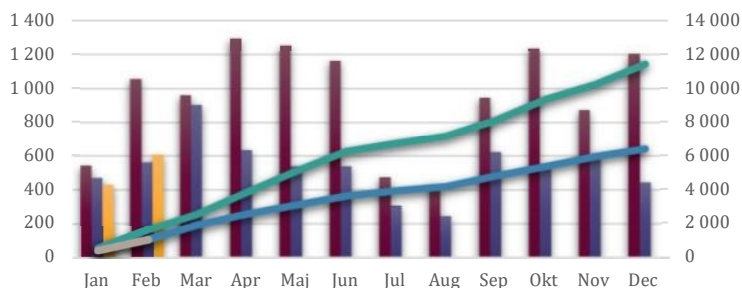
- Underskott enligt förvaltningsplan -750 mnkr. Tidigare åtgärdsprogram täcker inte gapet mellan kostnadsutveckling och årlig uppräkningsplan av regionersättning.
Förvaltningsplanens underskott redovisas under personalkostnader inom förvaltningsledningen.
- Lägre pensionskostnader än fastställd budget samt ersättning statsbidrag god och nära vård bidrar till positivt resultat i driftområdena, trots ökade driftskostnader kopplade till produktion.
- Förändring resultat jämfört med budget inom anslagsfinansierad verksamhet mellan åren påverkas av den interna ersättningen från Förvaltningsledningen. Resultatet varierar över året.
- Intern diagnostik ger förvaltningsintern förflyttning intäkt/kostnad. Positivt resultat för säljande verksamheter genom relationen volym/pris. Även inom detta område bidrar den sänkta pensionskostnaden.
- Vårduppdrag kan inte full ut kompensera för uteblivna statsbidrag gällande vaccination och utökade ST-tjänster. Kostnaderna faller ut i slutet av året vilket ger ett positivt resultat i början av året, se prognos.

Nyckeltalsuppföljning

Jan-feb: +3 tkr, 0%

Resor- och boende

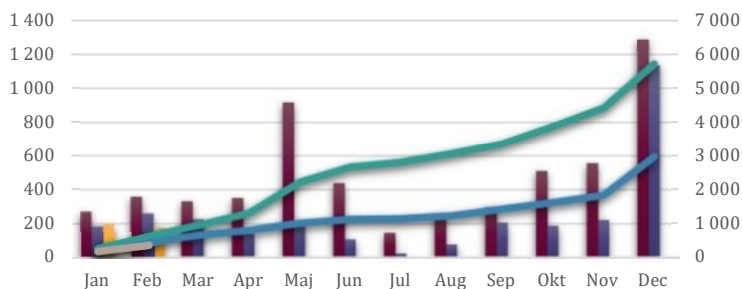
Månad 2023 Månad 2024 Månad 2025
Ack 2023 Ack 2024 Ack 2025



Jan-feb: -72 tkr, -16%

Extern- och intern representation

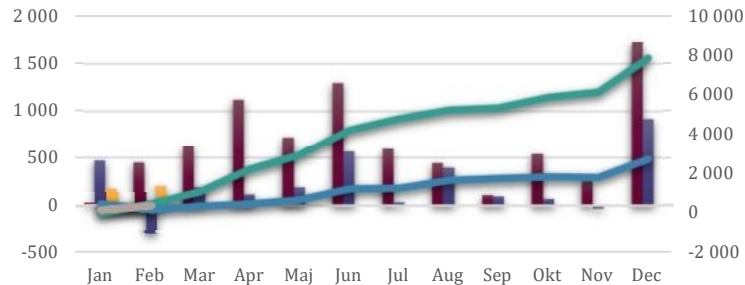
Månad 2023 Månad 2024 Månad 2025
Ack 2023 Ack 2024 Ack 2025



Jan-feb: +201 tkr, +111%

Konsulter

Månad 2023 Månad 2024 Månad 2025
Ack 2023 Ack 2024 Ack 2025



Analys

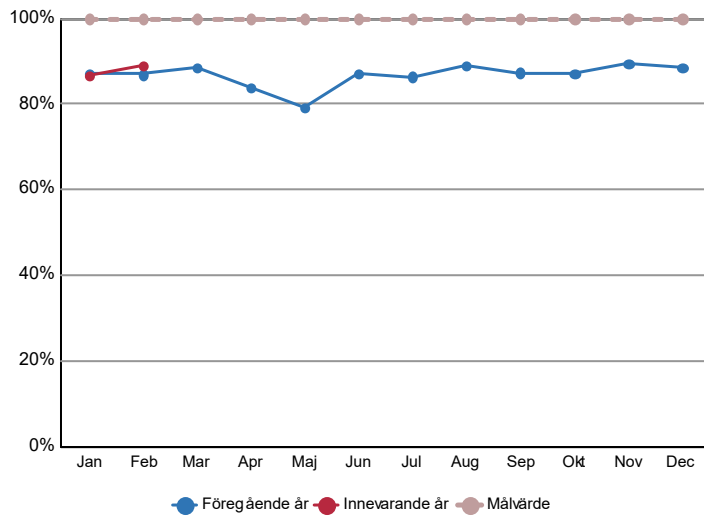
Sänkta kostnader sedan beslut sommaren 2023. Den sänkta kostnadsnivån från 2024 bibehålls i princip under årets första två månader.

Ackumulerat feb 2025 mot jämförbar period föregående år, +132 tkr, 8 % tkr inklusive en korrigeringspost föregående år.

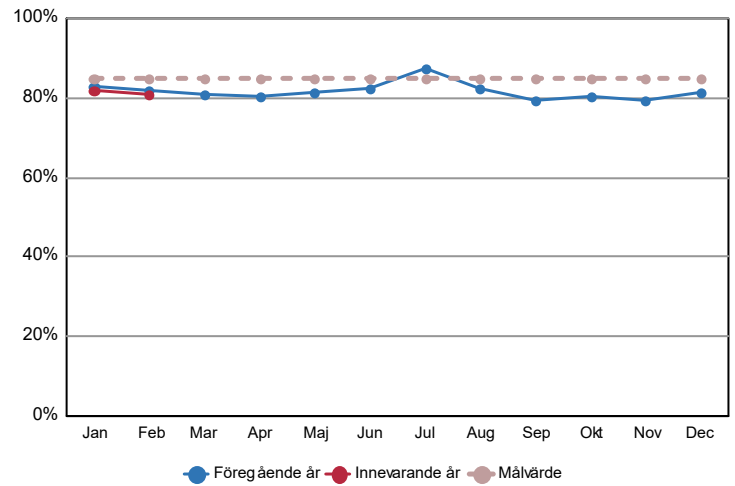
Innevarande års redovisningsperiod är dock 913 tkr, 34 % lägre än 2023.

Verksamhet/Process

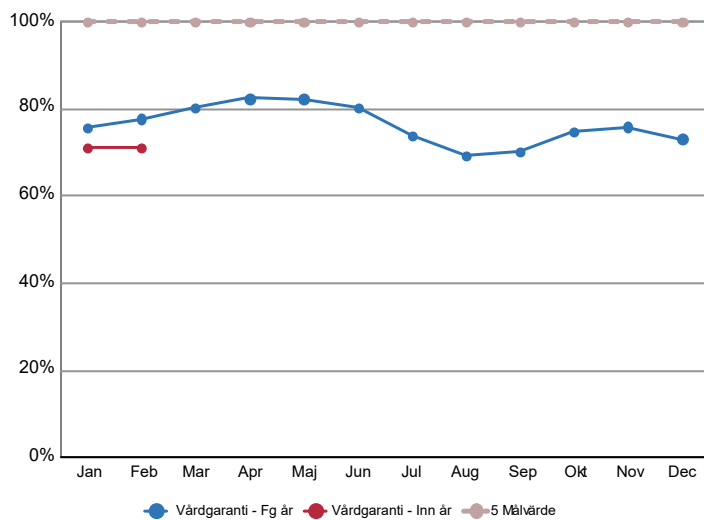
Tillgänglighet primärvård kontakt samma dag



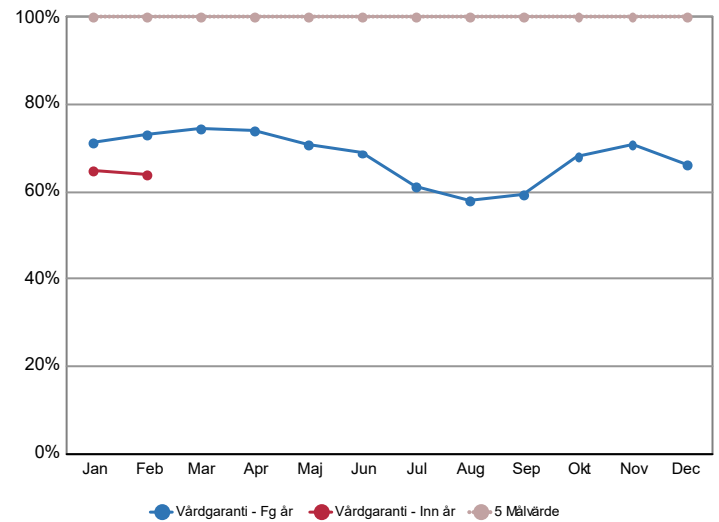
Tillgänglighet primärvård medicinsk bedömning inom 3 dagar



Tillgänglighet första besök 90 dagar alla yrkesroller

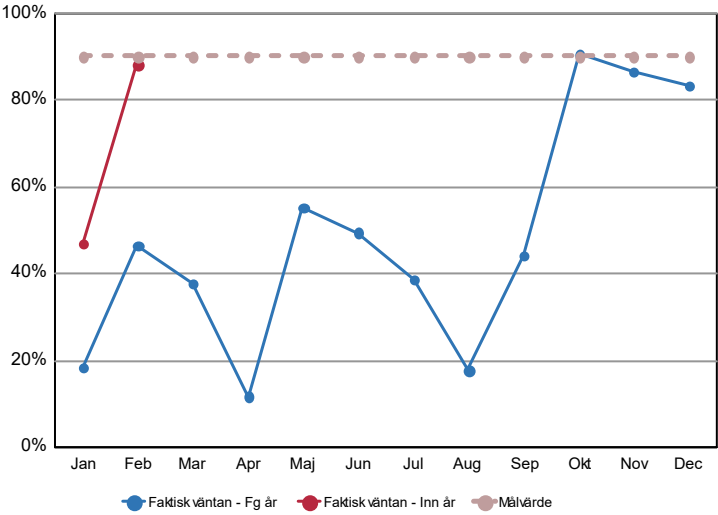


Tillgänglighet åtgärder 90 dagar (operationer)

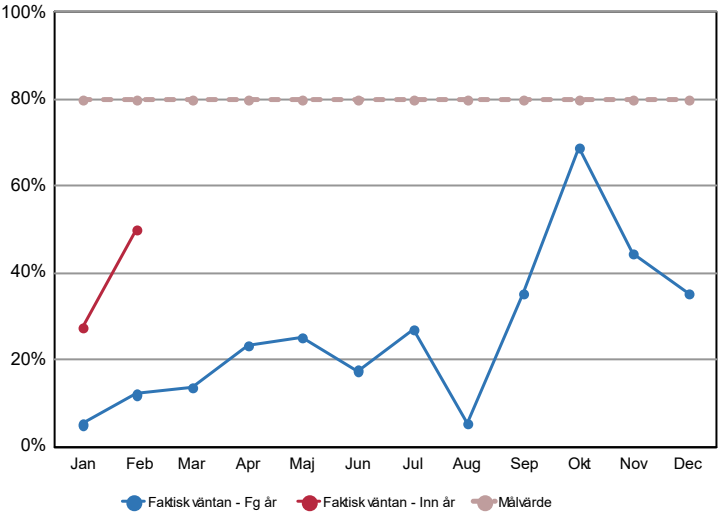


Verksamhet/Process

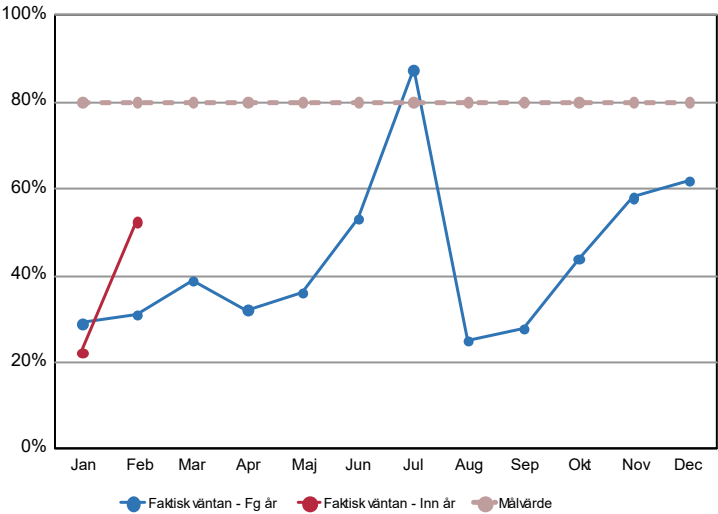
Tillgänglighet besök BUP (30 dgr)



Tillgänglighet utredning BUP (30 dgr)

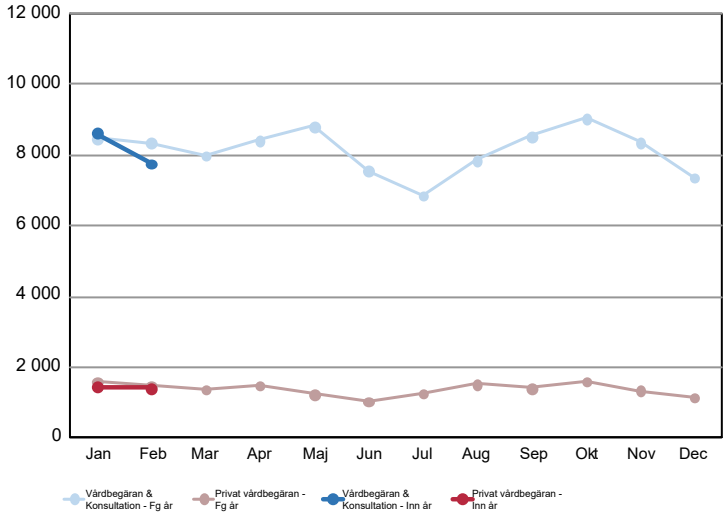


Tillgänglighet behandling BUP (30 dgr)

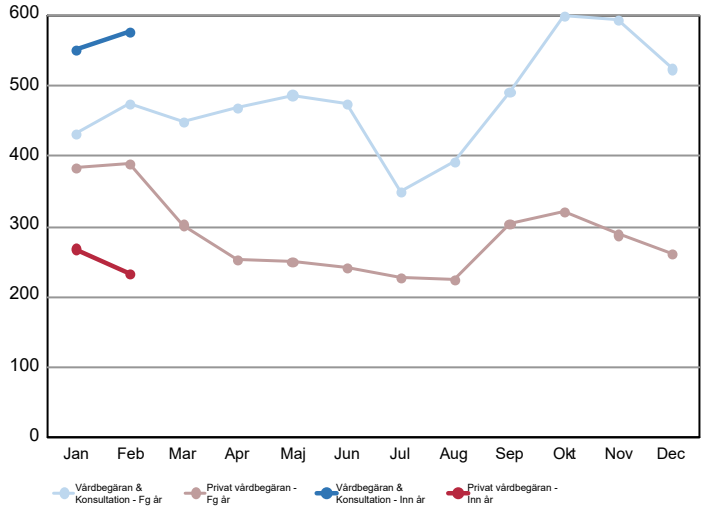


Verksamhet/Process

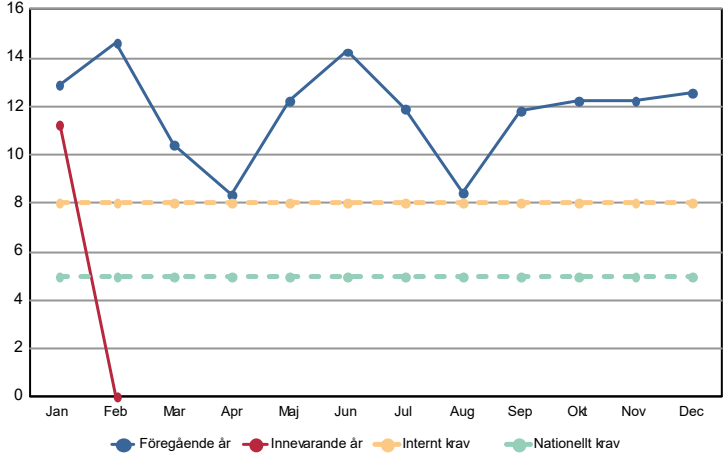
Remissinflöde Somatik (st)



Remissinflöde Psykiatri (st)



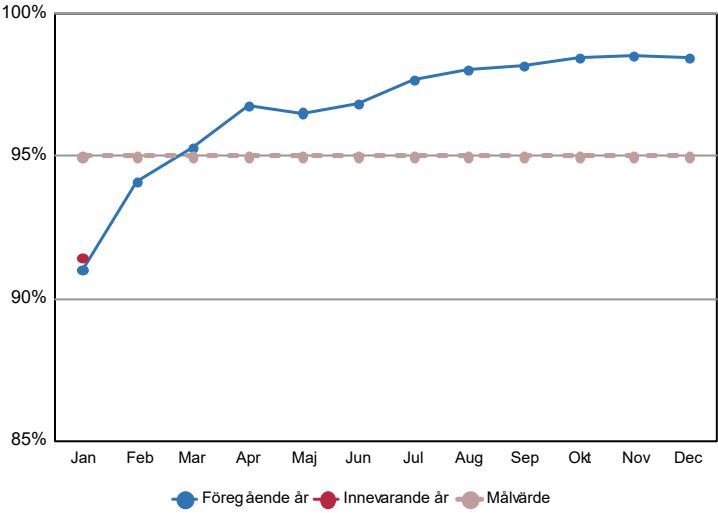
Medelväntetid 1177 (min)



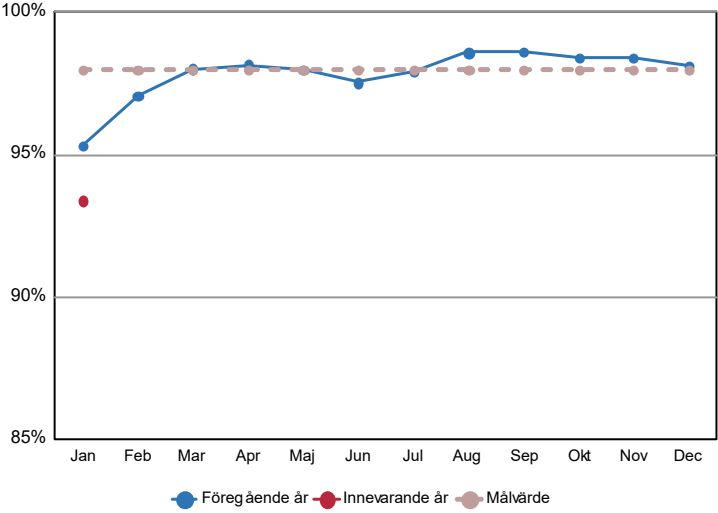
Föregående år	Jan	Feb	Mar	Apr	Maj	Jun	Jul	Aug	Sep	Okt	Nov	Dec
Innevarande år	12:54	14:36	10:27	08:21	12:13	14:16	11:53	08:27	11:50	12:14	12:14	12:34

Verksamhet/Process

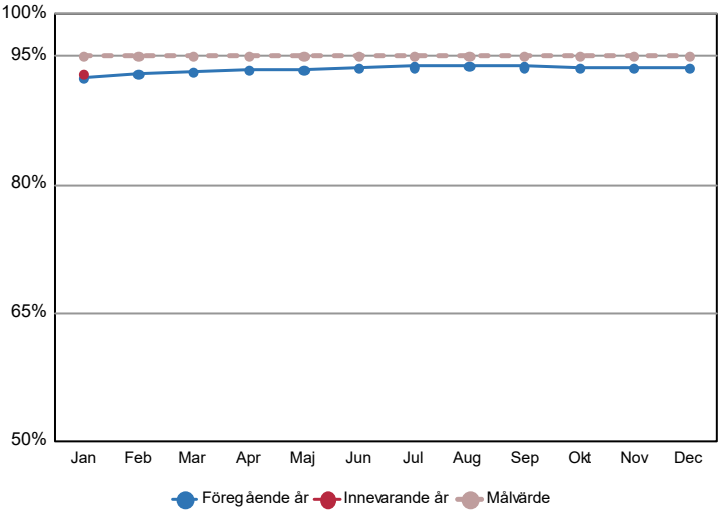
Diagnossatta läkarbesök somatik och psykiatri (ack)



Diagnossatta vårdtillfälle somatik och psykiatri (ack)

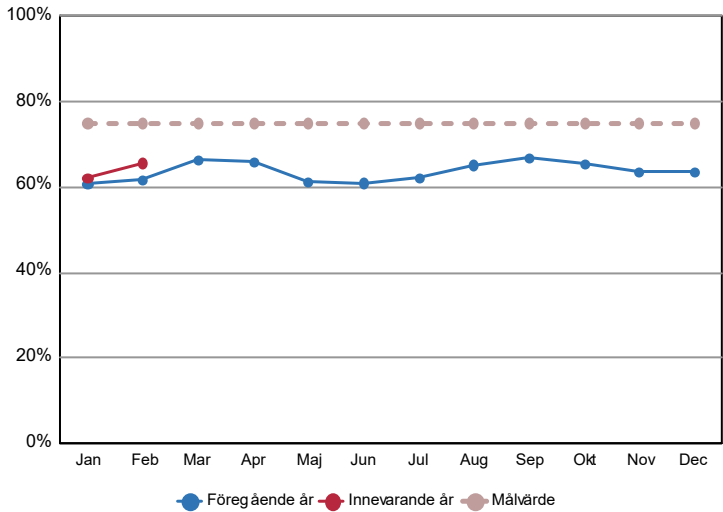


Diagnossatta läkarbesök primärvård (ack)

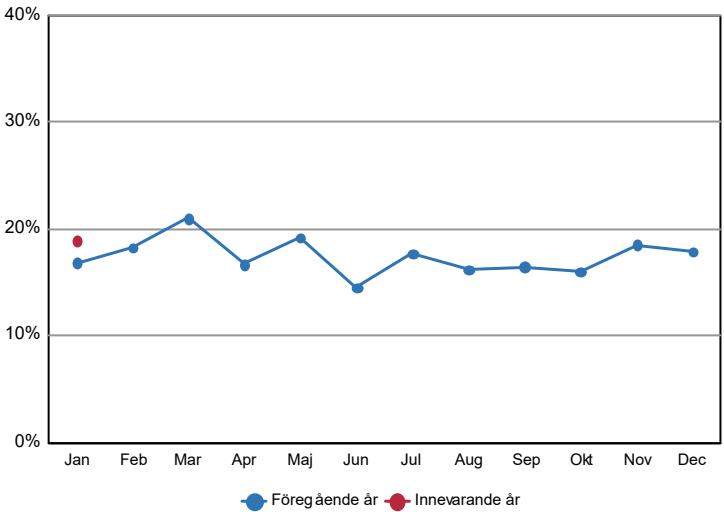


Verksamhet/Process

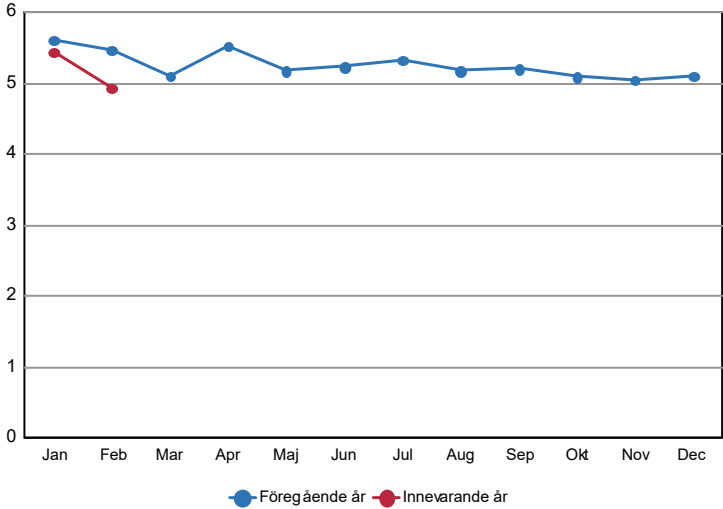
Överförda patienter på Akutmottagningarna inom 4 timmar



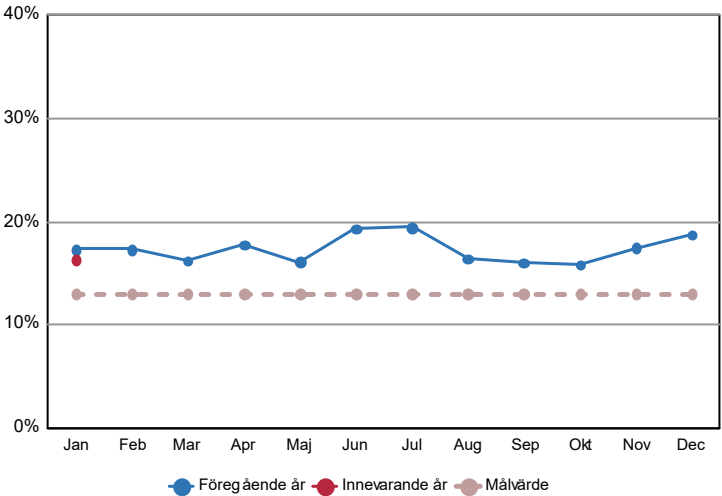
Undvikbar slutenvård somatik och psykiatri (VTF)



Medelvårdstid somatisk vård (VDG)



Oplanerad återinskrivning inom 30 dagar somatik och psykiatri (VTF)



Verksamhet/Process

Sammanställning produktion

	Ack utf Inn År	Ack Bud Inn år	Ack avv Bud %	Ack utf Fg År	Ack avv Fg år %	Helår Prognos	Helår Budget	Avv Bud mot prog %	Bokslut Utf Fg år
Läkarbesök	48 581	50 068	-3,0%	55 089	-11,8%	0	279 983	-100,0%	301 745
- Varav somatisk vård	40 280	41 448	-2,8%	44 719	-9,9%	0	245 605	-100,0%	245 355
- Varav psykiatrisk vård	4 232	4 569	-7,4%	5 193	-18,5%	0	27 199	-100,0%	27 332
- Varav övrig primärvård	4 069	4 051	0,4%	5 177	-21,4%	0	7 179	-100,0%	29 058
Läkarbesök - Distans	8 490	8 837	-3,9%	10 196	-16,7%	0	51 735	-100,0%	53 454
- Varav somatisk vård.	6 367	6 956	-8,5%	7 979	-20,2%	0	40 608	-100,0%	41 226
- Varav psykiatrisk vård.	2 078	1 874	10,9%	2 184	-4,9%	0	11 087	-100,0%	11 982
- Varav övrig primärvård.	45	7	542,9%	33	36,4%	0	40	-100,0%	246
Besök, övriga yrkesgrupper	61 497	63 711	-3,5%	64 388	-4,5%	0	371 589	-100,0%	359 101
- Varav somatisk vård	41 833	43 071	-2,9%	43 521	-3,9%	0	251 405	-100,0%	243 459
- Varav psykiatrisk vård	13 953	14 354	-2,8%	14 630	-4,6%	0	84 923	-100,0%	80 858
- Varav övrig primärvård	5 711	6 286	-9,2%	6 237	-8,4%	0	35 261	-100,0%	34 784
Besök, övriga yrkesgrupper - Distans	12 897	12 229	5,5%	12 113	6,5%	0	72 230	-100,0%	71 067
- Varav somatisk vård.	6 269	6 250	0,3%	5 836	7,4%	0	36 790	-100,0%	33 031
- Varav psykiatrisk vård.	4 535	4 399	3,1%	4 764	-4,8%	0	26 019	-100,0%	27 205
- Varav övrig primärvård.	2 093	1 579	32,6%	1 513	38,3%	0	9 420	-100,0%	10 831
Dagmedicin och Övrig dagsjukvård	8 676	9 025	-3,9%	8 981	-3,4%	0	54 701	-100,0%	53 504
Vaccinationer	145			319	-54,6%	0			2 243
Vårdtillfällen - somatik (utskrivna)	6 062	5 584	8,6%	5 865	3,4%	0	35 083	-100,0%	34 933
Vård dagar - somatik exkl perm (utskrivna)	29 081	27 906	4,2%	30 479	-4,6%	0	174 860	-100,0%	170 577
Vård dagar - psykiatri exkl perm (belagda)	6 816	6 212	9,7%	6 776	0,6%	0	39 041	-100,0%	40 339
Beläggning 06:00	92			98	-6,1%	0			93
Operationer totalt	4 241	4 085	3,8%	4 494	-5,6%	0	24 493	-100,0%	26 048
- Varav slutenvårdsoperationer	1 214	1 254	-3,2%	1 150	5,6%	0	7 591	-100,0%	7 078
- Varav dagkirurgi	1 061	1 132	-6,3%	1 051	1,0%	0	6 839	-100,0%	6 001
- Varav kliniske operationer	1 928	1 700	13,4%	2 272	-15,1%	0	10 063	-100,0%	12 787
Knivtid	2 667			2 651	0,6%	0			15 414
DRG-poäng totalt (1 mån släp)	6 113			6 250	-2,2%	0			70 356
- Varav DRG-poäng öppenvård (1 mån släp)	3 183			3 276	-2,8%	0			36 071
- Varav DRG-poäng slutenvård (1 mån släp)	2 930			2 974	-1,5%	0			34 285

Sammanställning produktion - Privata och regiondrivna vårdcentraler

	Ack utf Inn År	Ack Bud Inn år	Ack avv Bud %	Ack utf Fg År	Ack avv Fg år %	Helår Prognos	Helår Budget	Avv Bud mot prog %	Bokslut Utf Fg år
Läkarbesök	50 016	0	0,0%	51 502	-2,9%	0	0	0,0%	292 103
Läkarbesök - Distans	10 874	0	0,0%	14 147	-23,1%	0	0	0,0%	70 977
Besök, övriga yrkesgrupper	101 913	0	0,0%	106 999	-4,8%	0	0	0,0%	605 193
Besök, övriga yrkesgrupper - Distans	13 135	0	0,0%	11 112	18,2%	0	0	0,0%	67 125
Vaccinationer	3 339	0	0,0%	4 689	-28,8%	0	0	0,0%	106 960

Verksamhet/Process

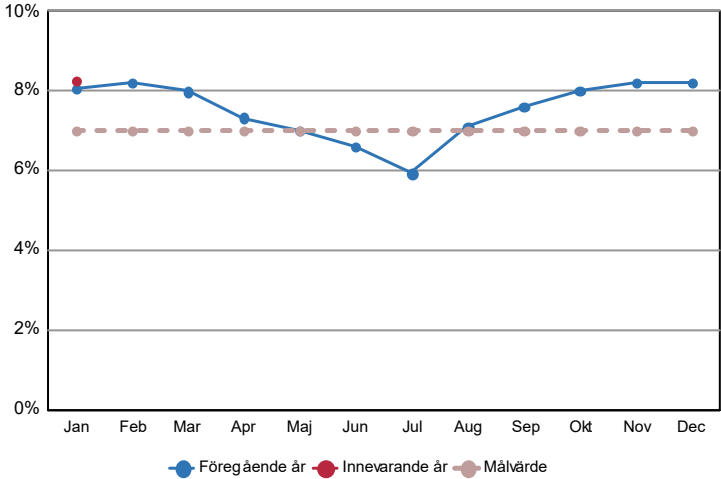
Sammanställning produktion - Privata vårdgivare
(Släp enligt Privera)

	Ack utf Inn År	Ack Bud Inn år	Ack avv Bud %	Ack utf Fg År	Ack avv Fg år %	Helår Prognos	Helår Budget	Avv Bud mot prog %	Bokslut Utf Fg år
Läkarbesök	2 528	3 021	-16,3%	2 372	6,6%	31 700	31 700	0,0%	29 685
- Varav somatisk vård	2 441	2 924	-16,5%	2 260	8,0%	30 500	30 500	0,0%	28 536
- Varav psykiatrisk vård	87	97	-10,3%	112	-22,3%	1 200	1 200	0,0%	1 149
Läkarbesök - Distans	58	39	48,7%	8	625,0%	310	310	0,0%	299
- Varav somatisk vård.	58	30	93,3%	4	1 350,0%	235	235	0,0%	227
- Varav psykiatrisk vård.	0	9	-100,0%	4	-100,0%	75	75	0,0%	72
Besök, övriga yrkesgrupper	9 059	9 691	-6,5%	8 250	9,8%	109 600	109 600	0,0%	99 711
- Varav somatisk vård	630	707	-10,9%	607	3,8%	8 000	8 000	0,0%	7 311
- Varav psykiatrisk vård	213	239	-10,9%	170	25,3%	2 700	2 700	0,0%	2 459
- Varav primärvård	8 216	8 745	-6,1%	7 473	9,9%	98 900	98 900	0,0%	89 941
Besök, övriga yrkesgrupper - Distans	4	6	-33,3%	11	-63,6%	100	100	0,0%	96
- Varav somatisk vård.	0	1	-100,0%	2	-100,0%	20	20	0,0%	17
- Varav psykiatrisk vård.	3	5	-40,0%	9	-66,7%	79	79	0,0%	78
- Varav primärvård.	1	0	0,0%	0	0,0%	1	1	0,0%	1

Medarbetare

Sjukfrånvaro

(1 mån släp, inget vid årsbokslut)

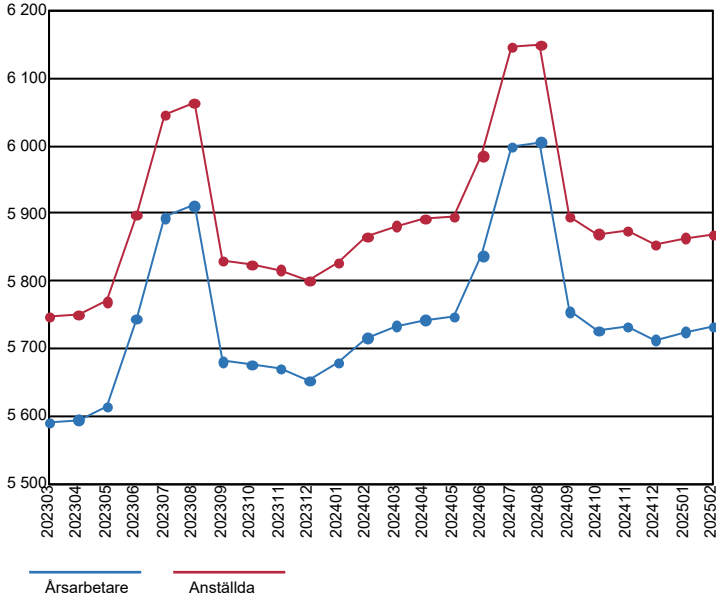


Sjukfrånvaro % (ack)

(1 mån släp, inget vid årsbokslut)

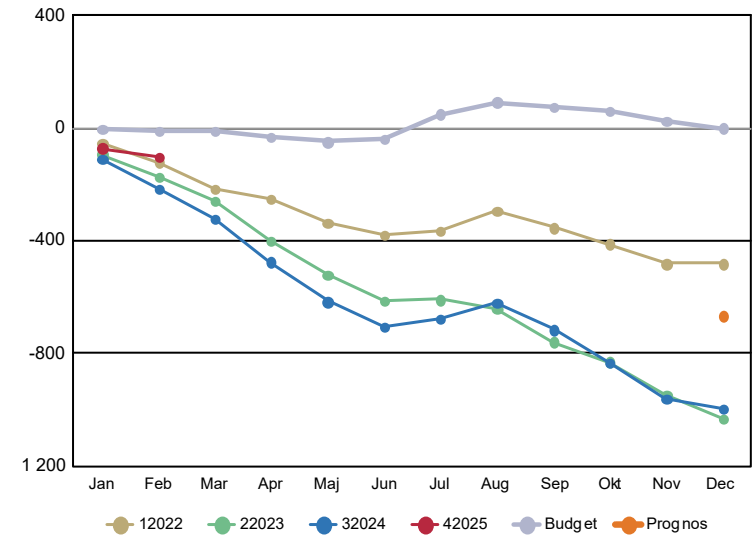
	Föregående år	Innevarande år
Total sjukfrånvaro	8,1	8,3
- varav dag 1-14	4,1	4,3
- varav dag 15-90	1,4	1,4
- varav dag 91-365	1,4	1,3
- varav dag 366-	1,2	1,2
Män	4,8	5,4
Kvinnor	8,8	8,9
Anställda -29 år	7,6	7,6
Anställda 30-49 år	7,7	8,2
Anställda 50 år-	8,6	8,5

Antal anställda

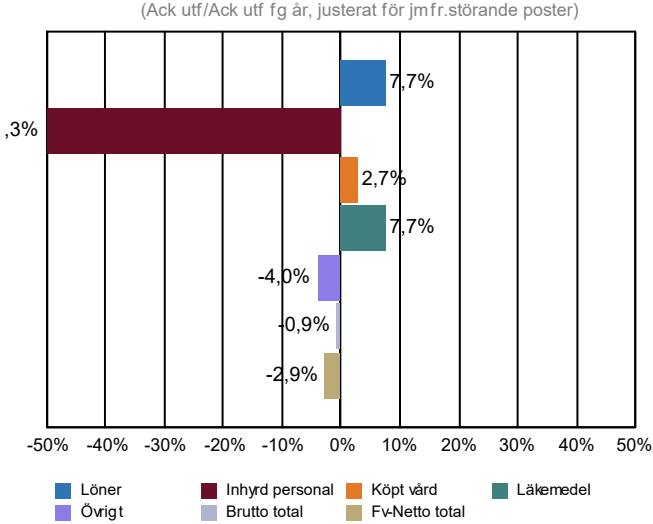


Ekonomi

Månadsvis resultatutveckling (Mnkr)



Kostnadsutveckling



Förenklad resultaträkning (Mnkr)

Motpart 1,2

	Ack utfall Inn år	Ack Budget Inn år	Ack avv från budget	Ack Utfall Fg år	Helår Prognos	Helår Budget	Avv Bud mot Prog	Bokslut Utf Fg år	Ack Avv Fg år
Intäkter									
Patientavgifter	25,9	23,5	2,4	23,9	146,3	140,8	5,5	137,5	2,0
Ersättning vårdtjänster	26,8	30,9	-4,0	34,7	181,6	185,1	-3,6	198,1	-7,9
Regionsättning	1 572,1	1 569,6	2,5	1 487,3	9 473,4	9 417,5	55,9	9 184,8	84,8
Försäljning av tjänster	34,0	36,6	-2,5	34,0	215,4	215,6	-0,2	218,5	0,0
Övriga intäkter	30,0	30,3	-0,3	33,7	183,3	181,8	1,4	223,2	-3,8
Summa Intäkter	1 688,8	1 690,8	-2,0	1 613,6	10 200,0	10 140,9	59,1	9 962,2	75,2
Kostnader									
Personalkostnader	-793,5	-685,4	-108,1	-844,0	-4 663,9	-3 988,6	-675,3	-4 948,2	50,5
-Varav externt inhyrd personal	-14,0	-13,2	-0,8	-48,8	-79,3	-79,3	0,0	-189,9	34,8
-Varav övertid/mertid	-14,0	-13,4	-0,6	-15,2	-80,6	-78,9	-1,7	-82,6	1,1
Köpt vård	-195,0	-200,6	5,7	-189,8	-1 222,4	-1 205,6	-16,8	-1 163,2	-5,2
Läkemedelskostnader	-220,6	-220,9	0,3	-204,9	-1 335,0	-1 333,5	-1,4	-1 226,4	-15,7
Tekniska hjälpmedel	-22,8	-26,1	3,3	-17,3	-156,2	-156,5	0,2	-134,1	-5,5
Material och tjänster	-338,8	-340,2	1,4	-338,4	-2 110,2	-2 085,3	-24,9	-2 059,8	-0,3
Lokalkostnader	-73,8	-72,8	-1,0	-73,2	-443,6	-436,7	-6,9	-448,9	-0,7
Övriga verksamhetskostnader	-145,7	-155,8	10,1	-161,0	-938,8	-934,8	-4,0	-978,8	15,3
Summa Kostnader	-1 790,1	-1 701,7	-88,3	-1 828,5	-10 870,0	-10 140,9	-729,1	-10 959,3	38,5
Resultat	-101,3	-10,9	-90,3	-215,0	-670,0	0,0	-670,0	-997,2	113,7

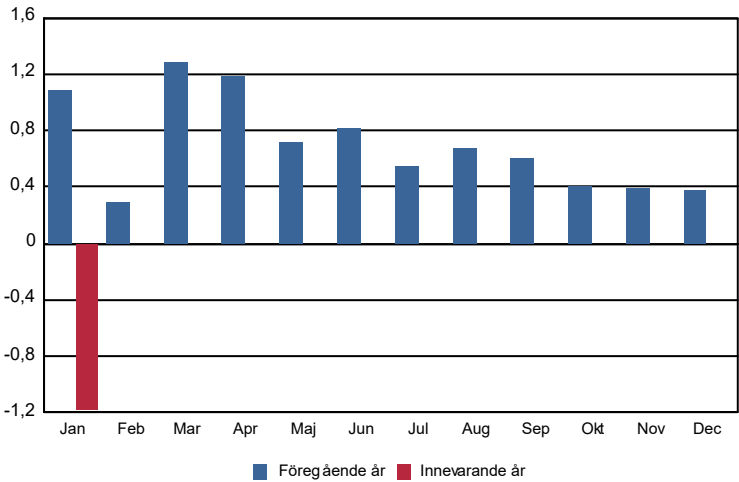
Ekonomi

Arbetad tid (ack)
(1 mån släp, inget vid årsbokslut)

	Innevarande År	Föregående År	Förändring	Förändring %
Utförd arbetstid egen personal	718 379	738 855	-20 476	-2,77
- varav läkare	97 421	99 432	-2 011	-2,02
- varav sjuksköterskor	211 321	202 353	8 967	4,43
- varav undersköterskor	175 513	191 395	-15 882	-8,30
- varav paramedicin	78 885	79 572	-687	-0,86
- varav ledning	45 553	45 369	184	0,40
- varav övriga	109 687	120 734	-11 048	-9,15
- varav overtid/mertid	12 511	15 143	-2 631	-17,38
- varav timavlönade	22 608	27 688	-5 080	-18,35
Utförd arbetstid resursenheten	9 015	7 771	1 244	16,00
- varav sjuksköterskor	2 209	1 307	902	69,06
- varav undersköterskor	6 475	5 936	539	9,08
- varav övriga	330	528	-198	-37,45
Utförd arbetstid externt inhyrd personal (baserat på kostnad)	8 250	23 207	-14 957	-64,45
- varav läkare	2 038	5 758	-3 720	-64,60
- varav sjuksköterskor	6 048	16 776	-10 728	-63,95
- varav undersköterskor	0	0	0	0,00
- varav paramedicin	0	469	-469	-100,00
- varav övriga	164	204	-40	-19,70
Justering för jmf. mellan åren - fler eller färre arbetsdagar (mån-fre)	0	-25 523	25 523	-100,00
Justering för jmf. mellan åren - en extra dag i februari vid skottår (arb med :)	0	0	0	0,00
Arbetad tid inkl jour/beredskap	735 645	744 310	-8 666	-1,16
Avdrag arbetad tid under jour/beredskap	-12 487	-12 530	43	-0,34
Arbetad tid exkl jour/beredskap	723 158	731 781	-8 623	-1,18
Antal årsarbetare utifrån arbetad tid exkl jour/beredskap	5 031	5 091	-60	-1,18

Procentuell förändring antal årsarbetare jmf med fg år (ack)

(1 mån släp, inget vid årsbokslut)



Kostnad (kr) per arbetad timme, ordinarie och inhyrd personal (ack)

(1 mån släp, inget vid årsbokslut. Ojusterad för förändrade pensionskostnader.)

